

नेपाल सरकार
उर्जा, जलस्रोत तथा सिंचाइ मन्त्रालय
जलस्रोत तथा सिंचाइ विभाग
सिक्टा सिंचाइ आयोजना
बाँके, नेपालगंज

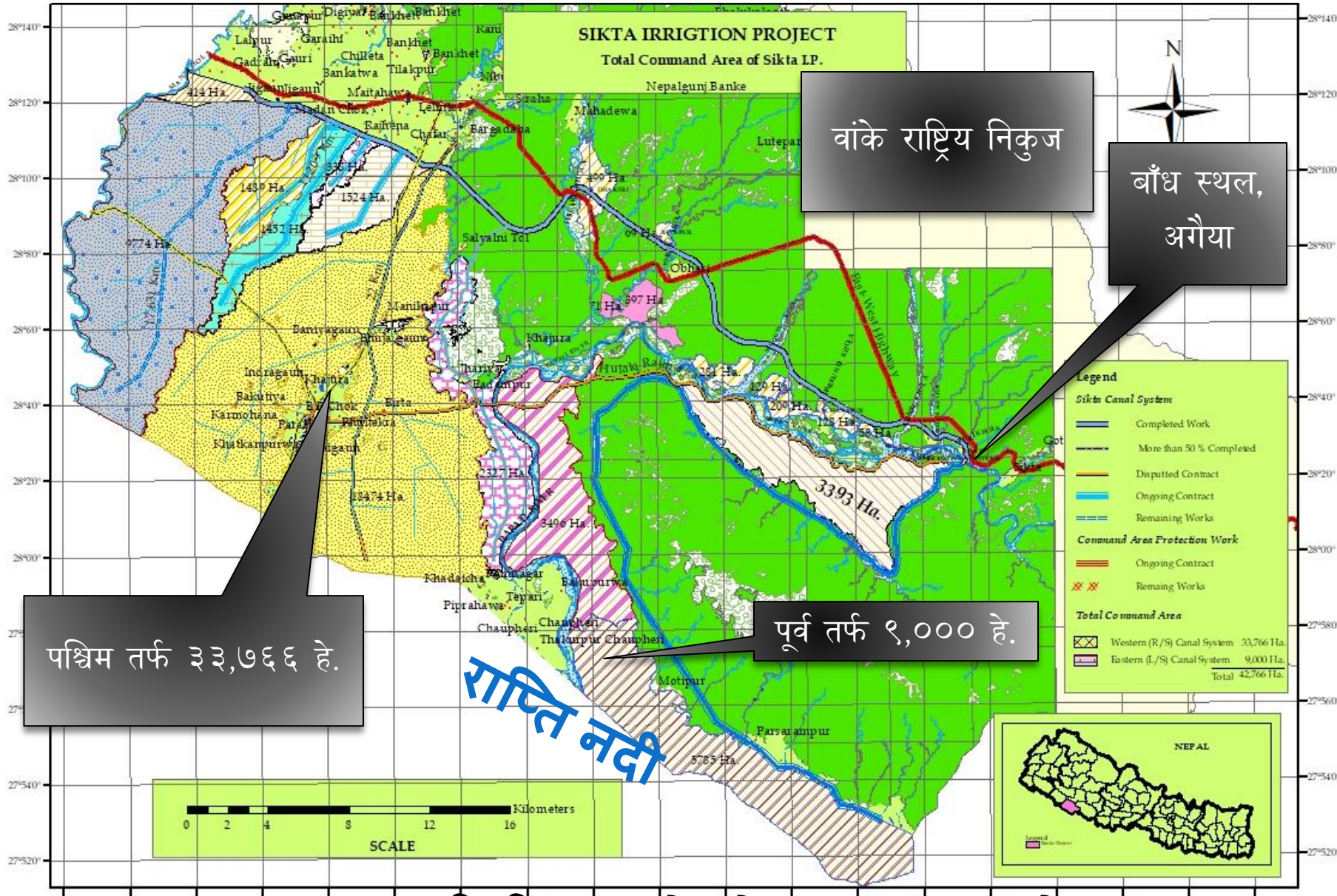


मिति २०८०/०४/०७

गत आ.व. २०७९/०८० सम्मको प्रगति र आ.व. २०८०/०८१
मा गरिने कार्यहरू

- नेपाल सरकारको आर्थिक तथा प्राविधिक स्रोतबाट मूलबाँध तथा मूलनहरको निर्माण गर्ने गरी आयोजनाको कार्यान्वयन स्वीकृती २०६१/११/१६ मा नेपाल सरकारबाट भएको ।
- बहुवर्षीय रूपमा सञ्चालन हुने यस आयोजनाको शुरू गुरुयोजना बाँध र १७ कि.मि. पश्चिम मूल नहर निर्माणको लागि मात्र (रु. १२ अरब ८० करोड) २०६४/८/३ मा आ व २०७०/०७१ सम्म सम्पन्न गर्ने गरी स्वीकृत भएको।
- आ.व. २०७६/७७ मा सम्पूर्ण कार्य सम्पन्न गर्ने लक्ष्य सहितको स्वीकृत पछिल्लो खरिद गुरुयोजना (रु. २५ अरब २ करोड को संशोधित गुरुयोजना आ.व. २०७१/७२ मा स्वीकृत) अनुसारको लक्ष्य हासिल नभएको अवस्थामा अध्यावधिक खरिद गुरुयोजना पुनः पेश गर्ने निर्देशन भए बमोजिम संशोधित गुरुयोजनाको लागत अनुमान रु. ५२.८९ अर्बमा तिन चरणमा सम्पूर्ण कार्यहरु आ.व. २०८९/९० सम्पन्न गर्ने गरी आ.ब. २०७९/०८० मा सार्वजनिक खरिद नियमावली २०६४ को नियम ७ वमोजिम उर्जा,जलस्रोत तथा सिंचाई मन्त्रालयबाट स्वीकृत भएको ।
- हाल पछिल्लो गुरुयोजनाको दोस्रो चरणमा समावेश गरिएको कार्यक्रमहरु संचालनमा रहेको

सिक्ता सिंचाइ आयोजना



वांके राष्ट्रिय निकुज

बाँध स्थल,
अगैया

पश्चिम तर्फ ३३,७६६ हे.

पूर्व तर्फ ९,००० हे.

जम्मा सिंचित हुने क्षेत्र ४२,७६६ हे.

आयोजनाको संक्षिप्त रुपरेखा



सिक्टा सिंचाइ आयोजना

पश्चिमी नहर

पूर्वी नहर

डुन्दुवा नहर
प्रणाली

अन्य शाखा तथा
उपशाखा नहरहरू

राजकुलो नहर
प्रणाली

फतेहपुर नहर
प्रणाली

अन्य एघार
वटा शाखा
नहरहरू

सिधनिया, अकलघरवा, गोहवा, पर्सेनिपुर,
पिडारी, गुरुवागाउँ, टिटरिया, थपुवागाउँ

पश्चिमी मूल नहर अन्तर्गतका शाखा नहरहरु



नहर विवरण	लम्बाई(कि.मि.) र बनेको	एरिया (हेक्टरमा)	बहाव (घ.मि. / सेकेन्ड)
दायाँ तर्फ (पश्चिमी मूल नहर)	४५.००	३३७६६	५०
पश्चिमी मुल नहर अन्तर्गत शाखाहरु			
सिधनिया (S1) (Ch. 30+050 km),	१९.६ (१४.५)	२१००	३.२
डुडुवा (S2) (Ch. 34+600 km),	२३.५(०.००)	१६०००	१८.५०
अकलघरवा (S3) (Ch. 36+650 km)	५.७ (४.६)	१३५८	२.३०
पर्सेनीपुर (S4) (Ch. 39+375 km)	११.८० (४.६)	१३९८	२.५०
पीडारी (S5) (Ch. 40+875 km)	७.३ (४.१०)	१५०२	३
गुरुवागाउँ (S6) (Ch. 43+400 km)	१८.८ (०.००)	७०८१	१४
तिथीरिया (S7) (Ch. 45+250 km)	११.२५	२१११	३.५
उपशाखाहरु			
गोहावा (MC/SS1) (Ch. 38+450km)	३.४	३४१	०।६०
थपुवागाउँ (MC/SS2) (Ch. 45+150km)	२.७०	५००	०।८

पूर्वी मूल नहर अन्तर्गतका शाखा नहरहरु



नहर विवरण	एरिया (हे.)
बायाँ तर्फ (पूर्वी मूल नहर), लम्बाई ५३.५ कि.मि., बहाव १४.७ घ.मि./से.	९०००
राजकुलो सिंचाइ प्रणाली (Ch.0+900 km)	८००
शाखा नहर (S1) (Ch. 10+450 km)	५५०
शाखा नहर (S2) (Ch. 14+075 km)	१७०
शाखा नहर (S3) (Ch. 16+175 km)	३७०
शाखा नहर (S4) (Ch. 18+550 km)	३५०
फतेपुर लिङ्ग नहर (Ch. 24+700 km)	२०००
शाखा नहर (S5) (Ch. 37+300 km)	९९०
शाखा नहर (S6) (Ch. 41+200 km)	८८५
शाखा नहर (S7) (Ch. 44+100 km)	६८०
शाखा नहर (S8) (Ch. 44+500 km)	५१०
शाखा नहर (S9) (Ch. 47+700 km)	५३०
शाखा नहर (S10) (Ch.50+750 km)	६३०
शाखा नहर (S11) (Ch.52+918 km)	५८५



आयोजनाको वित्तिय अवस्था तथा
आ.व.२०७९/८० सम्ममा हासिल
गरेको भौतिक तथा वित्तिय प्रगति
समष्टिगत रूपमा

सिक्टा सिंचाइ आयोजना



१	आयोजना शुरु भएको वर्ष	२०६२।६३
२	सम्पन्न हुने वर्ष (अनुमानित)	२०८९/९०
३	संशोधित लागत अनुमान	५२ अर्ब ८९ करोड
४	आयोजना शुरु देखि हालसम्मको वित्तीय प्रगति	३८.९६%
५	आयोजना शुरु देखि हालसम्मको भौतिक प्रगति	३९.७६% (२०२०० हेक्टरमा सिंचाई सुबिधा हाल सम्म पुगेको)
६	आयोजना शुरु देखि हालसम्मको खर्च रु	२० अर्ब ६० करोड
७.	आ.ब. २०७९/०८० को कूल खर्च (चालु +पुँजीगत)	८८.५६ करोड

सिक्टा सिंचाइ आयोजना



आ.व. ०७९।०८० को त्रैमासिकगत भौतिक तथा वितिय प्रगति

१	आ.व. ०७९।०८० को स्वीकृत बजेट		शुरुको रु १ अर्ब ८८ करोड ६८ लाख (जस मध्ये SFD अन्तर्गत रु ६१ करोड ७४ लाख, मुआब्जा १२ करोड), संसोधित बजेट १.७३७३ अर्ब
२	पहिलो त्रैमासिकको		
		भौतिक प्रगति	५७.०८%
		वित्तीय प्रगति	५९.४१%
३	दोस्रो त्रैमासिकको		
		भौतिक प्रगति	५९.८४%
		वित्तीय प्रगति	५२.६२%
४	तेस्रो त्रैमासिकको		
		भौतिक प्रगति	२२.२४%
		वित्तीय प्रगति	२३.९६%
५	चौथो त्रैमासिकको		
		भौतिक प्रगति	२७.८३%
		वित्तीय प्रगति	७१.८७%
			आ.व. २०७९/०८० मा भएको कुल खर्च रु ८८.५६ करोड (चालु +पूँजीगत)
			भौतिक प्रगति ५२.४९ प्रतिशत
			वित्तीय प्रगति ५०.७६ प्रतिशत

सिक्टा सिंचाइ आयोजना



बेरुजूको अवस्था

आ.ब. २०६३/०६४ देखि आ.ब. २०७८/०७९ सम्म को बेरुजूको अवस्था (रु हजारमा)

नियमित गर्ने	असुल गर्ने	पेशकी	जम्मा	फर्छ्यौट भएको	बाँकि जम्मा
२१२२९७	५६४०५	१२५६९५	३९४३९७	६९६३९	३२४७५८



आ.व. २०७९/०८० मा थप भएको सिंचाई सुबिधा

- सिधनिया शाखाबाट चालु आ.व.मा थप १००० हेक्टर क्षेत्रमा सिंचाई सुबिधा थप भएको
- पूर्वी नहरको निर्माणाधीन शाखा नहरबाट थप २२०० हेक्टर सिंचाई सुबिधा थप भएको
- हाल सम्म जम्मा २०२०० हेक्टर जमिनमा सिंचाई पुगेको

आयोजनाको दरबन्दी र पदपूर्तिको अवस्था



सि.नं.	श्रेणी	दरबन्दी संख्या	पदपूर्ति संख्या	रिक्त
१	रा.प.प्रथम	१	१	
२	रा.प.द्वितीय	६	४	२
३	रा.प.तृतीय	१२	७	५
४	रा.प.अनं.प्रथम	१९	१३	६
५	रा.प.अनं.द्वितीय	१०	१०	
६	रा.प.अनं.तृतीय	६	०	६
७	श्रेणी विहिन	१९	१९	०



आयोजनाले हालसम्म गरेका भौतिक
उपलब्धि संक्षिप्तमा



हाल सम्मको भौतिक उपलब्धि

- ❑ पुल सहितको ३१७ मी. लामो बैरेज सम्पन्न
- ❑ ४५.२५ कि.मी. पश्चिम मुल नहर सम्पन्न
- ❑ पुर्वी मुल नहरको चैनेज ३७+६७५ सम्म कार्य सम्पन्न गरी करिब ४२०० हे.मा सिचाई सुबिधा उपलब्ध भएको
- ❑ पश्चिम तर्फका शाखाहरुको करीब ४० प्रतिशत निर्माण काम सम्पन्न
- ❑ पश्चिम तर्फका सिधनिया शाखा १४ कि.मी. र ६ वटा प्रशाखासम्म, अकलगरहवा शाखा ४.६ कि.मी., गोहवा २.०५ कि.मी., प्रसेनीपुर शाखा ४.६ कि.मी. तथा पिडारी शाखा नहर ४.२६ कि.मी.सम्म निर्माण कार्य सम्पन्न गरी नियमित पानी भैरहेको
- ❑ पश्चिम मूल नहरमा नियमित मर्मत सम्भार गरी सहज रुपले पानी संचालन भएको
- ❑ डुन्दुवा नहर प्रणाली हरुमा सामान्य मर्मत गरी पानी संचालनमा ल्याइएको
- ❑ फत्तेपुर, राजकुलो जस्ता परम्परागत सिंचाई प्रणालीमा मर्मतसम्भार गरी संचालनमा ल्याइएको
- ❑ कमाण्ड क्षेत्र संरक्षण तथा बचाव सहित सामाजिक सरोकार अन्तर्गतका कार्यहरु गरिएको



खरिद गुरुयोजना अनुसार गत आ.व. देखि दास्रो चरण (आ.व.२०८४/०८५

सम्म गर्नुपर्ने कार्यहरू

- पूर्वी मूल नहरको बाँकि काम, शाखा प्रशाखासहित Bio-engineering तथा वातावरण संरक्षणको कार्य गर्ने,
- पश्चिमी नहरको संचालन को लागी गेटहरू निर्माण, डुंडुवा, गुरुवागाउँ शाखा निर्माण प्रारम्भ गर्ने,
- सिंचित क्षेत्र विकास अन्तर्गतका कार्यहरू प्रारम्भ गर्ने,
- सिंचित क्षेत्र बचाव तथा संरक्षण अन्तर्गतका कार्यहरू गर्ने,
- भूमिगत सिंचाइको उपभोग गरी सतह तथा भूमिगत पानीको Conjunctive प्रयोग गर्ने गरी बालापुर,ढकेरी, नैरैनापुर लगायतका स्थानमा Non- conventional (लिफ्ट सिंचाई) प्रविधिको कार्य सुचारु गर्ने
- सामाजिक सरोकार अन्तर्गतका कार्यहरू गर्ने,
- सिंचाई संरचना निर्माणको लागि आवश्यक जग्गा प्राप्ति/खरिद गर्ने,
- निर्मित संरचनाहरूको मर्मत/सम्भार तथा संचालन गर्ने,
- कृषि प्रचार/प्रसार तथा संस्थागत विकासका कार्यक्रमहरू संचालन गर्ने आदी



आ.व.२०७९/८० को भएको कार्यहरुको विवरण

१. आयोजनाको मूल बाँध/ Barrage को ३ वटा गेटमा Plumber Block/ ६ वटा गेटको Side roller फुटेकोमा सो कार्यहरु गरिएको
२. पश्चिम मूल नहरको मर्मत सम्भार गरी आवश्यकता अनुसार नहर संचालन भैरहेको
३. पूर्वी मूल नहरको ३७+६७५ सम्म, ४ वटा नयाँ शाखा निर्माण तथा राजकुलो, फत्तेपुर शाखाको पुनस्थापना गरी २०७९/१२/१८ देखि पानी संचालनमा ल्याइएको
४. विभागीय सहमति अनुसार डुनुडुवा नहर प्रणाली अन्तर्गतको नहरहरु सरसफाई/सामान्य मर्मत गरी पानी संचालन गरिएको
५. सिधनिया शाखाको बिगत आ.व. को ठेक्काको कार्य सम्पन्न गरी थप १००० हेक्टरमा सिंचाई सुबिधा सुनिश्चित गरिएको
६. बाढी र वर्षाले क्षतिग्रस्त कार्यालय भवन र कर्मचारी आवासको मर्मतसम्भार गरिएको
७. सामाजिक सरोकार अन्तर्गत बैजापुरमा स्थानीयको हाते पम्पमा गहिरो नहर Cutting को कारण सुकेकोले tubewell निर्माण गरी संचालनमा आएको
८. परुवा हेड वोर्क्सको ठेक्का व्यवस्थापन गरी निर्माण कार्य शुरु गरिएको (२०० हेक्टर/ ८.५ करोड)
९. सिंचित क्षेत्र बचाव अन्तर्गत Dunduwa नदीमा १५ करोडको ठेक्का ब्यवस्थापन गरी कार्य शुरु भैरहेको
१०. सामाजिक सरोकार र सिंचित क्षेत्र बचाव अन्तर्गत दोन्द्रा नदीमा नदी व्यवस्थापनको कार्य गरिने
११. पर्सेनिपुर शाखा, अकलघरवा, गोहवाको अधुरो नहरको बाँकि निर्माण कार्यको ठेक्का व्यवस्थापनको क्रममा रहेको



आ.व. २०७९/०८० मा थप भएको सिंचाई सुबिधा

- सिधनिया शाखाबाट चालु आ.व.मा थप १००० हेक्टर क्षेत्रमा सिंचाई सुबिधा थप भएको
- पूर्वी नहरको निर्माणाधीन शाखा नहरबाट थप २२०० हेक्टर सिंचाई सुबिधा थप भएको

Innovation, good practices for management

- Use of Bio Engineering Technique for Slope Protection
- Geotextile gabion toe wall for slop stabilization
- Barrage maintenance works (Repalcement of Damaged Plumber Block and Side Roller of Six Barrage Gate)
- Canal Operation Plan
- Lift irrigation design (Pilot Project ready for Contract notice)
- Social related works like tubewell, and asset preservation works
- Departmental survey, design and preparation of estimate of Pidari, prasenipur, gohawa, akalghauwa branch canal
- Uptodate renewal of office Vehicles
- Plantation work in the premises of Aghaiya Head works.



हाल भैरहेको र चालु आ.व. २०८०/०८१ मा गरिने मुख्य कार्यहरूको विवरण

१. गुरुवागाउँ शाखा नहर (S6) निर्माण कार्य : ११.२५ कि.मी. लम्बाई भएको गुरुवागाउँ शाखा नहरको ३.५ कि.मी. सम्मको जग्गा अधिग्रहण सम्बन्धी कार्य भईसकेको र बाँकी ७.७५ कि.मी. नहरको लागि जग्गा अधिग्रहणको प्रक्रियामा रहेको र निर्माण कार्यको ठेक्का लागी लागत अनुमान विभागमा स्वीकृतको लागि पेश भएकोमा कमेन्ट सहित हालै फिर्ता भएको ।
२. पश्चिम नहरमा सतह सिंचाई प्रणालीबाट सिंचित नहुने क्षेत्र (बालापुर, ढकेरी, कचनापुर)मा लिफ्टको डिजाइन भई लागत अनुमानको चरणमा रहेको ।
३. पिडारी शाखाको अधुरो र सिधनिया शाखा तथा प्रशाखा नहरको बाँकि निर्माण कार्यको ठेक्का व्यवस्थापन गर्न लागत अनुमान तयारी भैरहेको ।
४. पूर्वी मूल नहरको बाँकि काम र शाखा नहरको ठेक्का व्यवस्थापनको पुर्व तयारी गर्ने कार्य अन्तर्गत Surveyको कार्य सम्पन्न भई design को कार्य भैरहेको ।
५. Dunduwa नहर प्रणालीको नयाँ ठेक्का व्यवस्थापनको लागि Design Review को तयारी शुरू गरिने ।
६. सामाजिक सरोकार र सिंचित क्षेत्र बचाव अन्तर्गत दोन्द्रा नदीमा नदी व्यवस्थापनको कार्य गरिने
७. बाघसाल परमपरागत सिंचाई प्रणाली सुधारको लागि survey, design गरी ठेक्का

मुख्य क्रियाकलाप	माइलस्टोन /२०८०/०८१ को कार्ययोजना	इकाई	बेसलाइन आ. व २०७९/०८० सम्मको प्रगति
नदि नियन्त्रण कार्य	24.2.1 सिंचित क्षेत्र बचाव तथा संरक्षण कार्य आ.ब.२०७९।८० मा ७ कि.मी. सम्पन्न भएको र यो आ.ब.मा थप ७ कि.मी. सम्पन्न गर्ने		
	क. खरिदको सुचना प्रकाशन गर्ने		
	ख. खरिद संझौता सम्पन्न गर्ने		
	ग. सिंचित क्षेत्र बचाव तथा संरक्षण कार्य गर्ने (7 कि.मि.)	कि.मि.	७
बाया मूल नहर निर्माण गर्ने	24.2.2 ५३ कि.मि. पूर्वी मूल नहरको 37.3 कि.मि. निर्माण भईसकेको र बाँकी नहर विस्तार कार्य अगाडी बढाउने ।		
	क. खरिदको सुचना प्रकाशन गर्ने		
	ख. खरिद संझौता सम्पन्न गर्ने		
	क. निर्माण सम्पन्न गर्ने (0 कि. मि.)	कि.मि.	३७.३०
डुण्डुवा शाखा नहर निर्माण गर्ने	24.2.3 डुण्डुवा शाखा तथा प्रशाखा नहर निर्माण कार्य कुल ७७.१५ कि मी नहरको लागि फेजवाइज DPR Review गरी खरिद प्रकृया अगाडी बढाउने		
	क. खरिदको सुचना प्रकाशन गर्ने		
	ख. खरिद संझौता सम्पन्न गर्ने		
	ग. निर्माण कार्य गर्ने (0 कि.मि.)	कि.मि.	०.००
दाया मूल नहर तथा अन्य शाखा प्रशाखा नहर निर्माण गर्ने	24.2.4 पश्चिम तर्फका अन्य शाखा तथा प्रशाखा नहर निर्माण कार्य कुल १५३.१० कि मी मध्ये ३9.6 कि मि सम्पन्न भई बाँकी मध्य 9 कि. मि. को निर्माण कार्य गर्ने		
	क. खरिदको सुचना प्रकाशन गर्ने		
	ख. खरिद संझौता सम्पन्न गर्ने		
	ग. निर्माण कार्य गर्ने (9 कि.मि.)	कि.मि.	३९.६०
जग्गा अधिग्रहण कार्य	2.2.5 जम्मा ४०० हेक्टर मध्ये १58 हेक्टर जमीन अधिग्रहण भईसकेको र बाँकि मध्ये 11 हेक्टर जमिन अधिग्रहण गर्ने ।		
	क. जमिन अधिग्रहण गर्ने (11 हेक्टर)	हेक्टर	१५८

कार्यान्वयनको चरणमा देखिएको समस्याहरू

- राष्ट्रिय निकुंज भित्र कार्य गर्नुपर्दा निर्माण सामग्री र बन्यजन्तुको (पूर्वी नहरमा अघिल्लो वर्षमा ४-५ पटक बाघले आक्रमण गरेको) समस्याले निर्माण कार्य प्रभावित हुने गरेको
- जग्गा अधिग्रहण: newcity र नहरको रेखांकनको विषय जस्तै नरैनापुर, निर्माणाधीन नहरमा पानी संचालन गर्ने विषयबस्तु
- नहर अतिक्रमण (डुंडुवा नहर ढलको रूपमा प्रयोग) र निर्मित संरचनाको पार्टपुर्जा चोरीहुने
- प्राविधिक जनशक्ति Engineer/Sub Engineer को (दरबन्दी को ४० प्रतिशत मात्रै)अभाव
- राप्ती नदीको/ Dunduwa/ Pidari नाला लगायतका नदी बाट हुने कटान रोक्ने सम्बन्धि कार्य क्षेत्राधिकार स्पष्ट हुनुपर्ने
- आगामी आ.व. मा निर्माण तर्फ ५९ करोड मात्रै बजेट विनियोजन भएकोले गुरु योजना अनुसारको कार्य गर्न कठिनाई हुने अवस्था (चालु आ.व. को दायित्व नै सो भन्दा बढी हुने अवस्था, अर्थ मन्त्रालयको पत्रानुसार)
- मुआब्जाको बजेट कम विनियोजन हुने गर्दा समयमा जग्गा अधिग्रहण र पुर्व तयारी गर्न कठिन हुने कारणले ले रेका व्यवस्थापनमा कठिनार्द दन

कार्यान्वयनको चरणमा देखिएको समस्याहरू

- पश्चिम मूल नहरको सम्मानित विशेष अदालतबाट भएको फैसलाको पछिको अवस्था र निर्मित संरचनाहरूको नियमित, आवधिक तथा आकस्मिक मर्मत कार्य बाहेकको अन्य कार्य गर्न नसकिएको
- डुंडुवा शाखा (१६००० हे.) ७% मात्र भौतिक प्रगति भएकोकारणले ठेक्का सम्झौता तोडिएको र सो सम्बन्धको मुद्दामा मिति २०८०/०२/१८ मा बहुमत मध्यस्थता बाट नि.व्य. ले १४.५० करोड भुक्तानी पाउने गरी भएको फैसला बदर को लागि उच्च अदालतमा निवेदन दर्ता गरिएको
- कमाण्ड क्षेत्र बचावको कार्य अन्तर्गतको एक ठेक्का म्याद थप संग सम्बन्धित मुद्दा सम्मानित उच्च अदालत पाटनबाट स्टे आदेश जारी भई विचाराधीन रहेको
- घुलनसिल माटो
- धेरै पुराना सवारी साधन भएकोले मर्मत सम्भार र संचालनमा समस्या

कार्यान्वयनमा देखिएको समस्याहरू

समस्याहरू

निर्माण कार्य संग सम्बन्धित ठेक्का सम्झौता अनुसार कारवाही गर्दा पनि निर्माण व्यवसायी विभिन्न तहको अदालत जाने तर अदालतमा विभिन्न खाले आदेशहरू जारी हुने तर पूर्ण रूपमा फैसला नआउनले ठेक्का हरू रुग्न हुने ।

समय साक्षेप जग्गा प्राप्ती सम्बन्धि ऐन तथा नियमावलीको अभावमा जग्गा अधिग्रहणको प्रकृया झन्झटिलो विवादित र लामो समय लाग्ने

निर्माण कार्यको वेला पनि नदीजन्य पदार्थहरूको निकासी बन्द हुने (आषाढ देखि कार्तिक सम्म)।

सिंचित क्षेत्रको रूपमा घोषणा भएको क्षेत्रमा Land Use Plan विनाको वस्ती विकासको कारणले हुने कृषि भूमि खण्डीकरण भईरहेको ।

नहर अतिक्रमण (डुंडुवा नहर ढलको रूपमा प्रयोग)

आयोजना समयमै सम्पन्न गर्न अबलम्बन गर्नुपर्ने रणनीति तथा कार्यहरू

- अदालत तथा मध्यस्थतामा विचाराधीन रहेका आयोजनासंग सम्बन्धित ठेक्काहरूको फैसला यथाशिघ्र आउनुपर्ने ।
- MTEF अनुसार बजेट विनियोजन
- राष्ट्रिय गौरवको आयोजनाको लागि खरिद कानून, वातावरण कानून आदिमा प्राथमिकता पाउनुपर्ने
- घुलनसिल माटो जस्ता प्राविधिक बिषयमा गर्दै सिकने र मर्मत सम्बन्धि विभिन्न बैकल्पिक प्रयोगहरू बारे नीतिगत निर्णय मार्फत सहजीकरण हुनुपर्ने ।
- स्वीकृत वार्षिक दरबन्दी अनुसार प्राविधिक कर्मचारीहरूको पदपूर्ति ।
- निर्माण क्षेत्रमा भएको प्रविधि विकास र नयाँ नयाँ समस्याहरू जस्तै घुलनशील माटोको मर्मत सुधार बारे प्राविधिकहरूको क्षमता विकास सम्बन्धि कार्यक्रम अनिवार्य संचालन हुनुपर्ने
- आर्थिक बर्षको बिचमा महिनौ सम्म बजेट रोक्का, थपबजेट वा राष्ट्रिय गौरवको आयोजनाको हकमा MTEF अनुसार बजेट विनियोजन/ठेक्का गर्न थप बहुबर्षीय सहमति लिनु नपर्ने, वार्षिक बजेट भन्दाबढी ठेक्काको दायित्व सिर्जना गर्दा स्वयं कार्यालय प्रमुख जिम्मेवार हुने जस्ता बिषयबस्तुहरू सहजीकरण हुनुपर्ने

सिक्टा सिंचाइ आयोजना



आयोजनाबाट मिति २०७९/१२/१८ गते पुर्वी मुल नहरमा पानी संचालन गरिएको



सिक्टा सिंचाइ आयोजना



आयोजनाबाट पुर्वी मुल नहरमा पानी संचालन गरिएको



प्रदेशसभा का माननीय कृष्णा के.सी., गाउँ पालिकाका प्रतिनिधि सहितका स्थानीयवासीहरु

सिक्टा सिंचाइ आयोजना



आयोजनाबाट पूर्वी मुल नहरको भएका काम



Vertical Lining with Arch barrel Covered Canal at Ch 4+000



Desilting basin with Escape at Ch.0+500



Rajkulo Secondary Canal



Box Barrel Canal at Ch 3+000



Bio
Engineering
को प्रयोगको
शुरुवाती
चरणको
अवस्था



पानी संचालनमा आएको बेलाको पूर्वी नहर खण्ड





Environment Protection Works (Wire Net matting and Toe wall) & Bio-Engineering Works



फत्तेपुर शाखा नहर



Bio Engineering पश्चातको नहर खण्ड



फत्तेपुरमा घान् रोपाई



Bio Engineering पछिको नहरको बाँध

सिक्टा सिंचाइ आयोजना



सिधनिया शाखा नहरमा पानी संचालन गरिएको ४ कि.मि सम्म

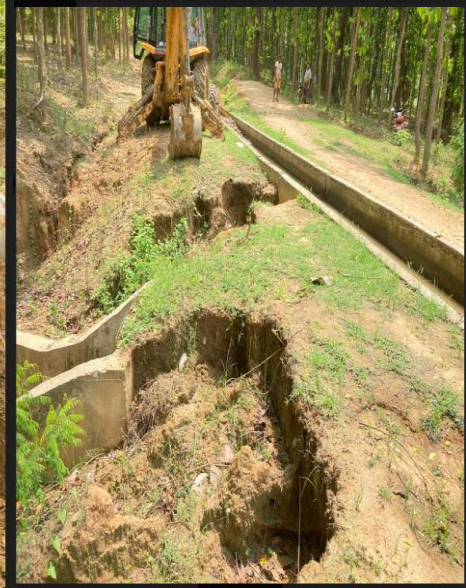


सिधनिया शाखा नहरमा पानी संचालन गरिएको
४ कि.मि देखि १४ कि.मि शाखा नहर र ४ वटा
प्रशाखा , निर्माणको ३.५ बर्ष पछि २०८०/०३/१५
देखि संचालनमा ल्याइएको





४ कि.मि. देखि १४ कि.मि. खण्डमा पानी संचालन गर्दा गरिएको नहर मर्मतका कार्य, सिधनिया शाखा



सिक्टा सिंचाइ आयोजना



सिंचित क्षेत्र बचाव तथा संरक्षण कार्यहरु

डुंनडुवा नदीमा गरिएको कार्य



राप्ती नदीमा गरिएको कार्य



सिक्टा सिंचाइ आयोजना



पश्चिमी मुल नहरमा देखिएको मुख्य चुनौती (घुलनशील माटो)



21/08/2021 11:40

सिक्टा सिंचाइ आयोजना



पश्चिम मूलनहर मर्मत कार्यहरु



पश्चिम मूलनहरको अवस्था

बर्षात पछि देखिने
समस्या



बर्षात पछि गरिएको नियमित मर्मत सम्भारका कार्य



सिक्टा सिंचाइ आयोजना



आयोजनाबाट पश्चिमी मुल नहरमा भएका पुनर्स्थापना तथा संरक्षण कार्य



Clearing debris of Kachnapur Syphon of WMC



Carried Canal protection works at WMC



Taking Measurement of gabion slope protection works



Clearing WMC for optimization of water delivery



राष्ट्रिय योजना आयोगका मा. सदस्य ज्यू, उ. म. नि. ज्यू लगायतका पदाधिकारीहरु बाट भएको अनुगमन





निर्माणको चरणमा तत्कालिन मा. मन्त्रीज्यू, श्रीमान सचिवज्यू लगायतको पदाधिकारीहरुबाट भएक
पूर्वी नहरको अनुगमन



1. अनुगमनका क्रममा श्रीमान् सचिव ज्यू, श्रीमान् म. नि. ज्यूको भ्रमण
2. प्रधानमन्त्री तथा मन्त्रिपरिषदको कार्यालयका सहसचिव अर्जुन भण्डारी, प्रमुख जिल्ला अधिकारी सहितका पदाधिकारीहरु को भ्रमण
3. NVC बाट गरिने Technical Audit को लागि नियुक्त Auditor ज्यूबाट गरिएको साईट भ्रमण





अनुगमनका क्रममा विभागबाट उ. म. नि.
ज्यू सहितको पदाधिकारीहरु बाट भएको
भ्रमण



Dunuduwa and other Branches canal
Departmental Maintenance





नहर संचालनमा भएको अवरोध तथा चुनौती, Dunduwa नहर प्रणाली

पूर्वी मूल नहरको Deep cutting
खण्डमा बर्षातको पानीले पुर्याएको क्षति



सिक्टा सिंचाइ आयोजना



२०७९ असोजमा आएको बाढीले डुवानमा परेको कार्यालय परिसर





Dunduwa Headworks need to be Reconstruction as soon as Possible

Warning to Stop Swimming



Ideal Length WMC demand alternative Irrigation for adjoining farmfeild



Canal without DUP, Akhalgharuwa Branch

अघैया परिसरमा विभिन्न किसिमका फलफूलको वृक्षारोपन



धन्यवाद !!!